

JAHRES BERICHT 2023



Schweizerisches Arbeiterhilfswerk **SAH**

SAH BERN

Œuvre suisse d'entraide ouvrière **OSEO**

Soccorso operaio svizzero **SOS**

INHALT

Editorial	03
SAH Bern in Zahlen	04
Unser Angebot - was wir tun	06
Wir stellen vor: Ein Projekt für junge Menschen	08
Adieu, Bücherbergwerk!	10
Organisation	12
Bilanz 2023	13
Betriebsrechnung 2023	14
Mittelflussrechnung 2023	16
Kapitalveränderungen 2023	17
Revisionsbericht	18
Vorstand	19
Impressum und Spenden	Rückseite

EDITORIAL

Liebe Leserinnen und Leser

Das Umfeld für die Tätigkeit der NPO verändert sich ständig. Beschäftigungslage und Migrationsbewegungen wandeln sich zyklisch und fordern die gesamte Gesellschaft stetig heraus. Als Akteurin in diesen Tätigkeitsfeldern stellt sich auch das SAH Bern die Frage, wie diesen Schwankungen am besten begegnet werden kann. Im Kanton Bern sind im BIAS- und AVIG-Bereich grosse Veränderungen in Vorbereitung, die voraussichtlich in zwei, drei Jahren in Kraft treten sollen. Die Eckwerte dieser Reformen stehen noch nicht fest, was eine längerfristige Planung erschwert.

In den Programmen kümmern sich die Mitarbeiter:innen zunehmend um immer «schwächere» Teilnehmer:innen mit Mehrfachproblematiken. Es ist uns wichtig, dass gerade auch diese Menschen unterstützt und gefördert werden. Deshalb engagieren wir uns nach Kräften, auch wenn der Mehraufwand beträchtlich ist und die Begleitung einen langen Atem braucht. Unsere Fachleute sind täglich gefordert, in den

unterschiedlichsten Konstellationen gute und individuelle Lösungen für die Teilnehmenden zu finden.

Eine dieser Herausforderungen ist beispielsweise die fehlende Kinderbetreuung während der Schulungen und Kurse.

Die erfreulich tiefe Arbeitslosigkeit hat die Nachfrage nach diversen Angeboten des SAH Bern teilweise einbrechen lassen. Die Erfahrung zeigt jedoch, dass sich dies rasch wieder ändern kann. Darauf wollen wir vorbereitet sein. Das SAH Bern hat sich deshalb in den vergangenen drei Jahren fit gemacht, seine Kräfte gebündelt und ist heute schlanker und flexibler unterwegs.

Wir bedanken uns ganz herzlich bei allen Mitarbeitenden, dem Vorstand, den Freiwilligen und den Zivildienstleistenden für ihren grossen Einsatz. Der Dank gebührt auch unseren Auftraggebenden, Partnerinnen und Partnern, Mitgliedern, Spenderinnen und Spendern sowie allen, die sich für die Arbeit des SAH Bern interessieren und engagieren.



Bruno Erni
Präsident



Ursina Bernhard
Geschäftsführerin

SAH BERN IN ZAHLEN

80

Vereinsmitglieder

72 Einzelmitglieder
6 Kollektivmitglieder
2 Firmenmitglieder

SAH Bern Mitarbeitende

47

18 Männer | 29 Frauen

10

Programme

ETCETERA

Personalverleih

198*

Teilnehmende

22

Stellenantritte 1. Arbeitsmarkt

831 Kundinnen und Kunden
1194 Aufträge



Standorte ETCETERA

7

Bern | Thun | Biel/Bienne
Langnau | Langenthal
Spiez | Interlaken

* von 198 Teilnehmenden waren 30 Personen «Präventiv-Teilnehmende». Es handelt sich hier um Personen, die sich durch die Arbeitseinsätze von der Sozialhilfe ablösen konnten.

Das SAH Bern ist eine Non-Profit-Organisation (NPO). Mit unserem breiten Bildungs-, Beratungs- und Beschäftigungsangebot unterstützen und begleiten wir Menschen bei der sozialen und beruflichen (Re-)Integration.

Stellenvermittlung Schutzstatus S

78 %

Vermittlungsquote

Stellenvermittlung Migration

72 %

Vermittlungsquote



BIAS-Bereich 190

Teilnehmende, davon

135 **55**
Männer | Frauen

im Alter von

18–25: 29
26–49: 95
50–65: 66

Stellenvermittlung BIAS

22

Teilnehmende, davon

14 **1**

Stellenantritte | Ausbildung

Vermittlungsquote

83 %



AMM PRIMA

Arbeitsmarktliche Massnahme

53

Teilnehmende

71 %

Wiedereingliederung



FOKUS-Fachkurse 62

Teilnehmende (der Zielgruppe)

63 %

Vermittlungsquote
in den 1. Arbeitsmarkt

2 Kursangebote:
Detailhandel | Reinigung

UNSER ANGEBOT

WAS WIR TUN



Standortbestimmung. Beratung. Coaching. Förderung. Begleitung.

Bereich BIAS*

Erstabklärung

persönliches Gespräch

Einzelmodul

Bewerbungscompetenzen

Vertiefte berufliche Abklärung

Platzierung | Probearbeiten

Workshops | schulische Tests

Starter Kit Bewerbungsdossier

Coaching | Bewerbungsunterstützung

BIP-Projekt | junge Menschen**

Training von Grund- und Fachkompetenzen (mehr dazu auf Seite 8)

BIP-Coaching**

individuelles Bildungsangebot als Ergänzung zu den Arbeitseinsätzen

Coaching

für höher bis hochqualifizierte Personen nach einer Ausbildung | einem Studium

Bereich Bildung | Qualifizierung

Arbeitsmarktliche Massnahme (AMM) Prima

Optimierung von Bewerbungscompetenzen für gut qualifizierte Stellensuchende

Arbeitsmarktliche Massnahme (AMM) Bewerbungsberatung (NEU seit 2024)

Optimierung von Bewerbungscompetenzen in 3 Beratungssitzungen

*BIAS: Beschäftigungs- und Integrationsangebote in der Sozialhilfe

**BIP: berufliche Integration mit Perspektive



Beschäftigung. Berufliche Qualifizierung.

FOKUS Fachkurse

Fachkurse in den Bereichen Reinigung und Detailhandel | Stellenvermittlung FOKUS
2 Monate Fachunterricht, 4 Monate Bildungseinsatz mit Fachunterricht, anschl. Stellenvermittlung

Move 2 Work Thun und Interlaken (interne Betriebe)

Reparaturen, Vermietung und Verkauf von Velos
Ordnungsdienst Veloabstellplatz (Interlaken)
Bücherexpress (Secondhand-Onlineshop)
Kreativatelier
Spielwarenreparatur und -verkauf
Demontage von Elektrogeräten und Recycling
Internes Bistro (Thun)



Arbeitsvermittlung. Stellenvermittlung.

ETCETERA

Arbeitsvermittlung auf Stundenbasis für Einsätze in den Bereichen Reinigung, Haushalt, Garten und Umzüge

Stellenvermittlung BIAS* | Migration | Schutzstatus S

berufliche Abklärung für befristete oder längerfristige Arbeitseinsätze sowie Nachbegleitung



Beratung.

Externe Meldestelle BAZ Basel

Anlaufstelle für Bewohner:innen des Bundesasylzentrums Basel und dessen Mitarbeitende der Betreuung und Sicherheit.

WIR STELLEN VOR:

PROJEKT «INTEGRATION FÜR JUNGE MENSCHEN IN SCHWIERIGEN LEBENSITUATIONEN»

Das Projekt «Integration für junge Menschen in schwierigen Lebenssituationen» läuft seit 2020. Es wird durch die Stiftung Rollis – Senta Meyer getragen und durch das SAH Bern umgesetzt.

Es zielt auf die Befähigung Jugendlicher und junger Erwachsener, eine berufliche Ausbildung anzugehen oder bereits vorhandene Fach-, Selbst-, Methoden- und Sozialkompetenzen dahingehend zu erweitern, dass die Integration in den Arbeitsmarkt gelingt.

Die jungen Teilnehmenden werden durch ein Team erfahrener Fachpersonen (Arbeitsagogik, Coaching, Bewerbungsunterstützung) nach einem lösungs- und ressourcenorientierten Ansatz und durch individuelle Massnahmen und Gruppentrainings in ihrem Prozess gefördert und begleitet.

Im **Arbeitstraining** erwerben die jungen Teilnehmenden Fachkompetenzen, erleben Einsatzfreude und Motivation, trainieren Pünktlichkeit und Zuverlässigkeit, erweitern ihre Selbständigkeit und Eigenverantwortung und üben, methodisch an Aufträge heranzugehen.

In der **Bewerbungsunterstützung** begleitet und unterstützt eine qualifizierte Kursleitung die jungen Teilnehmenden bei der Erarbeitung beruflicher Perspektiven, der konkreten Umsetzung von Berufswahlentscheidungen, bei der arbeitsmarktrelevanten Persönlichkeitsorientierung, beim Stellenbewerbungsprozess und bei der Wiedererlangung der Motivation und Lernbereitschaft. Die Förderung der Deutsch- und Mathematikkenntnisse sowie der IT-Anwenderkenntnisse stehen ebenfalls im Mittelpunkt.

In den monatlichen **Gruppenworkshops** werden wichtige Themen rund um Bewerbungen, Vertragswesen, Gesundheit und Selbstorganisation behandelt.

Die wöchentlich stattfindende, halbtägige **Zusatzförderung** richtet sich an Teilnehmer:innen, die eine intensive Begleitung benötigen, z. B. im Bewerbungsprozess oder zur Verbesserung ihrer Deutschkenntnisse.

Regelmässige Coaching-Gespräche unterstützen die jungen Teilnehmer:innen dabei, über ihre Fortschritte zu reflektieren und Bewältigungs- und Lösungsstrategien zu erarbeiten.

Erlebnispädagogische Elemente ergänzen die Trainings, Gespräche und die Bewerbungsunterstützung.



Samirs Weg: Entwicklungsprozess eines jungen Menschen

Samir* wurde Anfang 2023 beim SAH Bern angemeldet und - nach der ersten Platzierungsphase - im März 2023 ins Projekt aufgenommen.

Aufgrund seiner handwerklichen und technischen Begabung konnte er rasch in die Tätigkeiten in einem internen Betrieb des SAH Bern eingeführt werden.

Die schulische Abklärung zeigte auf, dass Samirs Deutschkenntnisse noch nicht ganz für eine berufliche Grundbildung ausreichen. Samir zeigte sich jedoch stark motiviert, in den wenigen Monaten, bis zu einem allfälligen Lehrbeginn im August, die nötigen Fortschritte zu erzielen.

Zu Beginn war Samir unsicher, welche Berufe ihn interessieren könnten. Deshalb wurde er zunächst in der beruflichen Orientierung unterstützt. Schliesslich wählte der junge Mann als mögliche EFZ-Berufe «Produktionsmechaniker», «Automobilfachmann» und «Montage-Elektriker» aus.

*Name geändert / Bildquelle: Adobe Stock

Die Überprüfung der Lehrstellensituation im Frühling 2023 ergab, dass per August fast ausschliesslich noch Ausbildungsplätze als Montage-Elektriker EFZ zur Verfügung standen.

Eine intensive Bewerbungsphase sowie gezielte Förderung in Deutsch, Mathematik und Physik standen bei Samir im Mittelpunkt. Er absolvierte mehrere Schnupperlehren und musste in einem Lehrbetrieb zusätzlich einen Eignungstest absolvieren. Obwohl die Resultate knapp ungenügend waren, überzeugte Samir durch seine Motivation, sein tadelloses Sozialverhalten, vorhandenes Vorwissen und handwerkliches Geschick. Nach mehreren Austauschen mit der Stellenvermittlung des SAH Bern entschied sich eine Elektrofirma im Berner Oberland, Samir einen Lehrvertrag anzubieten.

Das SAH Bern hat Samir in den ersten Lehrmonaten, nämlich bis Ende 2023, begleitet. In dieser Zeit stand die Organisation sowohl ihm als auch dem Ausbildungsbetrieb bei Fragen und Unklarheiten zur Verfügung.

ADIEU, BÜCHERBERGWERK!

Monbijoustrasse 16, Bern: 2011 übernimmt das SAH Bern den «Büchermärit» von Heinrich Rohrer-Tschumi, und zwar mitsamt all seinen Bücherschätzen – ein bedeutender Schritt zur Sicherung der Zukunft dieses kulturellen Erbes. Nach einigen Umbau- und Aufräumarbeiten wird der «Büchermärit» fortan als Arbeit-sintegrationsprojekt unter dem neuen Namen «Bücherbergwerk» (BBW) weitergeführt, um Menschen für den (Wieder-)Einstieg in den ersten Arbeitsmarkt und/oder für eine Ausbildung zu befähigen. Hierzu werden qualifizierte Integrations- und Ausbildungsplätze geschaffen und angeboten.

Mit über 150 000 akribisch sortierten Büchern auf 800 Quadratmetern ist das Bücherbergwerk das grösste Buchantiquariat der Schweiz.

2022: Infolge tiefer Arbeitslosenzahlen hat das SAH Bern entschieden, eine Standortkonsolidierung vorzunehmen und die Strukturen auf das Jahr 2023 hin anzupassen. In diesem Zusammenhang wurde auch der Entscheid zur Schliessung des Bücherbergwerks gefällt, denn das SAH Bern ist primär in der Region Berner Oberland tätig, dem durch den Kanton Bern zugeteilten Perimeter.

Das Jahr 2023 als bedeutsamer Wendepunkt für das Bücherbergwerk

Der Schritt zur Schliessung des Bücherbergwerks ist nach zwölf Betriebsjahren nicht leicht gefallen und war auch mit Reaktionen aus der Öffentlichkeit verbunden. Zwei ambitionierte Bücherbergwerk-Fans haben eine Spendenaktion in Form eines Crowdfundings ins Leben gerufen. Die eingegangenen Spendenbeiträge erlaubten es, den Betrieb bis Ende 2023 weiterzuführen und zwischenzeitlich eine nachhaltige Folgelösung zu finden.

Schichtwechsel

Im Mai 2023 wurde der Verein BücherBergWerk gegründet, der das «Bücherbergwerk» ab dem 1. Januar 2024 als Buchantiquariat, Sozialbetrieb und Kulturlort am gewohnten Standort weiterführt. Der neue Verein hat es sich zur Aufgabe gemacht, diese einzigartige Sammlung zu bewahren. Dieser Schichtwechsel wurde im Dezember 2023 mit der Schlüsselübergabe und einem Apéro gefeiert.

Das SAH Bern bedankt sich herzlich bei allen Besuchern und Unterstützerinnen, den Teilnehmenden und den engagierten Mitarbeitenden für die langjährige Verbundenheit und Treue und freut sich, das Herzensprojekt «Bücherbergwerk» beim Verein BücherBergWerk in guten Händen zu wissen.

Heinrich Rohrer-Tschumi gründet den «Büchermärit» im Parterre an der Monbijoustrasse 16, als die Regionalbibliothek ins Kornhaus umzieht.

1989

2003

Umbau und Einzug der Krankenkasse Swica ins bisherige Ladenlokal; Umzug des «Büchermärits» ins Kellergewölbe der Monbijoustrasse 16

Das SAH Bern übernimmt den «Büchermärit» von Heinrich Rohrer-Tschumi. Das «**Bücherbergwerk**» wird nach Umbau- und Aufräumarbeiten eröffnet.

2011

2014

Bücherkiosk und Bücherkabinen im Schwimmbad Ka-We-De: Das Bücherbergwerk ist seither jeden Sommer dort zu Gast.

Das Bücherbergwerk feiert sein 10-jähriges Jubiläum.

2019

2023

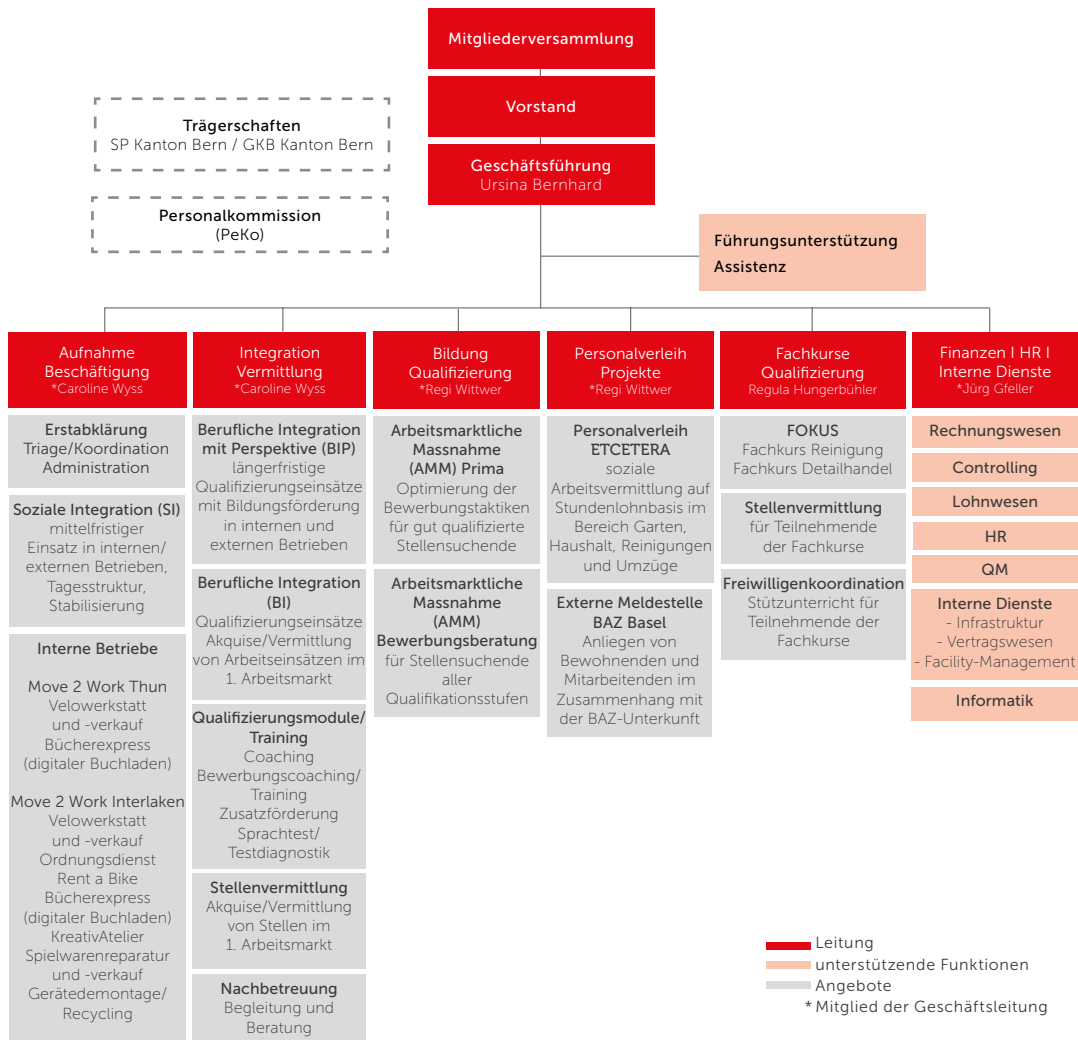
Schichtwechsel

Das Bücherbergwerk wird per Ende Jahr vom SAH Bern abgelöst und an den neu gegründeten Verein BücherBergWerk übergeben.



ORGANISATION

STAND APRIL 2024



BILANZ

PER 31. DEZEMBER 2023

Aktiven	Anhang	31.12.2023	%	Vorjahr	%
Umlaufvermögen					
Flüssige Mittel		3 420 578	91.4%	3 169 921	82.9%
Forderungen (abzüglich Wertberichtigung)	1.1	171 062	4.6%	244 893	6.4%
Aktive Rechnungsabgrenzung	1.2	124 858	3.3%	383 284	10.0%
Total Umlaufvermögen		3 716 498	99.3%	3 798 098	99.4%
Anlagevermögen					
Sachanlagen	1.3	1	0.0%	1	0.0%
Finanzanlagen		24 679	0.7%	24 665	0.6%
Total Anlagevermögen		24 680	0.7%	24 666	0.6%
Total Aktiven		3 741 178	100 %	3 822 764	100 %
Passiven					
Kurzfristiges Fremdkapital					
Kreditoren		243 839	6.5%	172 016	4.5%
Kurzfristige verzinsliche Verbindlichkeiten		0	0.0%	0	0.0%
Abrechnungen Sozialversicherungen	1.4	3 620	0.1%	2 008	0.1%
Verpflichtungen gegenüber staatl. Stellen		14 604	0.4%	10 851	0.3%
Vorauszahlungen		8 372	0.2%	16 497	0.4%
Rückstellungen	1.5	163 064	4.4%	267 596	7.0%
Passive Rechnungsabgrenzung	1.6	999 536	26.7%	1 004 374	26.3%
Total kurzfristiges Fremdkapital		1 433 035	38.3%	1 473 342	38.5%
Langfristiges Fremdkapital					
Verbindlichkeiten		0	0.0%	0	0.0%
Rückstellungen		0	0.0%	0	0.0%
Total langfristiges Fremdkapital		0	0.0%	0	0.0%
Fondskapital					
Zweckgebundene Fonds	1.7	0	0.0%	84 457	2.2 %
Total Fondskapital		0	0.0%	84 457	2.2 %
Organisationskapital					
Einbezahltes Kapital	1.8	206 117	5.5%	206 117	5.4%
Erarbeitetes freies Kapital		291 988	7.8%	271 482	7.1%
Fonds Personal		1 003 881	26.8%	1 027 863	26.9%
Fonds Projektentwicklung und Innovation		321 011	8.6%	274 356	7.2%
Fonds Betriebsentwicklung, Reorganisation		485 147	13.0%	485 147	12.7%
Total Organisationskapital		2 308 144	61.7%	2 264 965	59.2%
Total Passiven		3 741 178	100%	3 822 764	100%

BETRIEBSRECHNUNG

PER 31. DEZEMBER 2023

Ertrag	Anhang	31.12.2023	%	Vorjahr	%
Ertrag aus Geldsammelaktionen					
Spenden		43 650	0.5%	*91 560	1.2%
Mitgliederbeiträge		5 500	0.1%	6 050	0.1%
Legate		0	0.0%	20 000	0.3%
Starthilfe Projektfinanzierung		0	0.0%	0	0.0%
Total Ertrag aus Geldsammelaktionen	2.0	49 150	0.6%	117 610	1.5%
Ertrag aus erbrachten Leistungen					
Beiträge:					
- Bund		504 258	6.3%	527 678	6.7%
- Kanton		3 764 677	47.3%	3 766 894	47.7%
- Gemeinden		156 746	2.0%	147 156	1.9%
- Institutionen, Diverse		89 190	1.1%	104 190	1.3%
Produktionsertrag		0	0.0%	12 211	0.2%
Handelserträge	2.1	274 363	3.4%	247 065	3.1%
Dienstleistungen	2.2	1 459 248	18.3%	1 432 603	18.2%
Rückerstattungen		0	0.0%	0	0.0%
Eigenleistungen, interne Leistungsverrechnung	2.3	1 657 573	20.8%	1 543 206	19.6%
Ertragsminderungen		11 108	0.1%	-5 593	-0.1%
Total Ertrag aus erbrachten Leistungen		7 917 164	99.4%	7 775 410	98.5%
Total Betriebsertrag		7 966 314	100.0%	7 893 020	100.0%
Aufwand für die Leistungserbringung					
Direkter Projektaufwand					
Direkter Projektaufwand	2.4	1 803 982	22.6%	1 656 631	21.0%
Personalaufwand	2.5	2 771 948	34.8%	2 878 181	36.5%
Reise und Repräsentationsaufwand		27 233	0.3%	21 854	0.3%
Personalaufwand Projektteilnehmenden		0	0.0%	0	0.0%
Arbeitsleistungen Dritter (ETCETERA)	2.6	1 487 645	18.7%	1 327 555	16.8%
Sachaufwand	2.7	669 904	8.4%	722 866	9.2%
Unterhaltskosten		51 930	0.7%	59 217	0.8%
Öffentlichkeitsarbeit		14 614	0.2%	20 994	0.3%
Abschreibungen		21 077	0.3%	6 824	0.1%
Total direkter Projektaufwand		6 848 334	86.0%	6 693 942	84.8%
Administrativer Aufwand					
Personalaufwand		930 798	11.7%	787 555	10.0%
Reise und Repräsentationsaufwand		14 264	0.2%	14 933	0.2%
Arbeitsleistungen Dritter		8 697	0.1%	39 297	0.5%
Sachaufwand		237 037	3.0%	246 964	3.1%
Unterhaltskosten		5 508	0.1%	5 552	0.1%
Übriger Betriebsaufwand		19 958	0.3%	20 324	0.3%
Abschreibungen		114 783	1.4%	49 262	0.6%
Total administrativer Aufwand	2.8	1 331 045	16.7%	1 163 887	14.7%
Betriebsergebnis		-213 065	-2.7%	35 191	0.4%

BETRIEBSRECHNUNG

PER 31. DEZEMBER 2023

Finanzergebnis	Anhang	31.12.2023	%	Vorjahr	%
Finanzertrag		346	0.0%	538	0.0%
Finanzaufwand		-3 470	0.0%	-4 509	-0.1%
Total Finanzergebnis		-3 124	0.0%	-3 917	-0.1%
Übriges Ergebnis					
Ausserordentlicher Ertrag	2.9	23 764	0.3%	85 346	1.1%
Periodenfremder Ertrag	2.10	179 249	2.3%	3 828	0.0%
Ausserordentlicher Aufwand	2.11	-23 982	-0.3%	-269 731	-3.4%
Periodenfremder Aufwand	2.12	-4 121	-0.1%	-4 128	-0.1%
Total übriges Ergebnis		174 910	2.2%	-184 685	-2.3%
Jahresergebnis vor Veränderung des Organisationskapitals					
		-41 279	-0.5%	-153 465	-1.9%
Fondsergebnis zweckgebundene Fonds					
Zuweisung		0	0.0%	-84 457	-1.1 %
Verwendung		84 457	1.1%	0	0.0 %
Total Fondsergebnis zweckgebundene Fonds		84 457	1.1%	-84 457	-1.1%
Fondsergebnis interne Fonds					
	2.13				
Zuweisung		-46 655	-0.6%	-16 600	-0.2%
Verwendung/Interne Erträge		23 982	0.3%	269 731	3.4%
Total Fondsergebnis interne Fonds		-22 673	-0.3%	253 131	3.2%
Jahresergebnis / Zuweisung an Organisationskapital		20 505	0.3%	15 209	0.2%

MITTELFLUSSRECHNUNG

	2023	2022
Mittelfluss aus Betriebstätigkeit		
Jahresergebnis vor Fondsergebnis	-41 279	-153 465
Veränderung des Fondkapitals	84 457	-84 457
Abschreibungen auf Sachanlagen	135 860	56 086
Abschreibungen auf Finanzanlagen		
Abschreibungen auf immateriellen Anlagen		
Bildung und Auflösung von Rückstellungen		
Gewinn/Verlust aus Anlageabgängen		
Gewinn/Verlust aus Finanzanlageabgängen		
Permanent zweckgebundene Spenden und Erträge		
Veränderung der Forderungen	73 831	-10 241
Veränderung der Spendenzusagen		
Veränderung Defizitbeiträge		
Veränderung Wertschriften		
Veränderung Vorräte		
Veränderung aktive Rechnungsabgrenzung	258 426	8 962
Veränderung kurzfristiger Finanzverbindlichkeiten		
Veränderung kurzfristige Verbindlichkeiten und passive Rechnungsabgrenzung	-40 307	-123 228
Mittelfluss aus Betriebstätigkeit	470 988	-306 342
Mittelfluss aus Investitionstätigkeit		
Investitionen in mobile Sachanlagen	-135 860	-56 086
Investitionen in Immobilien		
Investitionen in Finanzanlagen	-14	-7 996
Investitionen in immaterielle Anlagen		
Desinvestitionen in mobile Sachanlagen		
Desinvestitionen in Immobilien		
Desinvestitionen in Finanzanlagen		
Desinvestitionen in immaterielle Anlagen		
Mittelfluss aus Investitionstätigkeit	-135 874	-64 082
Mittelfluss aus Finanzierungstätigkeit		
Permanent zweckgebundene Spenden und Erträge	-84 457	84 457
Veränderung langfristiger Finanzverbindlichkeiten		
Veränderung sonstiger langfristiger Verbindlichkeiten		
Mittelfluss aus Finanzierungstätigkeit	-84 457	84 457
Veränderung Fonds flüssige Mittel	250 657	-285 967
Anfangsbestand an flüssigen Mitteln	3 169 921	3 455 889
Endbestand an flüssigen Mitteln	3 420 578	3 169 921
Veränderung flüssige Mittel	250 657	-285 967

KAPITALVERÄNDERUNG

	Anfangs- bestand	Zuweisung (intern)	Zuweisung (zweckgeb.)	Interne Fonds- transfers	Ver- wendung	End- bestand
Mittel aus Eigenfinanzierung	01.01.2023					31.12.2023
Kapital						
– Einbezahltes Kapital	206 117					206 117
– Erarbeitetes freies Kapital	271 482	20 505				291 987
Total freies Kapital	477 599	20 505				498 104
Gebundenes Kapital						
Fonds Personal	1 027 863				-23 982	1 003 881
Fonds Projektentwicklung und Innovation	274 356	46 655				321 011
Fonds Betriebsentwicklung, Reorganisation	485 147					485 147
Fonds Migration						
Total gebundenes Kapital	1 787 366	46 655			-23 982	1 810 039
Organisationskapital	2 264 965	67 160			-23 982	2 308 143
Mittel aus Fondskapital						
Fonds Bücherbergwerk	84 457				-84 457	0
Fonds Migration						
Fondskapital mit eingeschränkter Zweckbindung	84 457				-84 457	0
	Anfangs- bestand		Bildung Zugang		Auflösung Abgang (a.o.Ertrag)	End- bestand
Veränderung Rückstellung (Fremdkapital)	01.01.2023					31.12.2023
Personal	217 276				-64 212	153 064
Umbau/Rückbau Mietliegenschaften	37 276				-27 276	10 000
Rückstellungen ETCETERA	13 044				-13 044	0
Rückstellungen	267 596				-104 532	163 064

Die Jahresrechnung 2023, inklusive Anhang nach FER 21, ist auf unserer Webseite www.sah-be.ch/Aktuelles/Jahresbericht zu finden.

REVISIONSBERICHT

Interrevi AG Revisionsgesellschaft
Aarestrasse 22 3052 Zollikofen 031 910 54 54
zollikofen@interrevi.ch interrevi.ch

interrevi.

Standorte
Huttwil
Langenthal
Zollikofen

An die
Mitgliederversammlung des Vereins
**Schweizerisches Arbeiterhilfswerk
SAH Bern**
Monbijoustrasse 32
Postfach
3001 Bern

Revisionsexperten
Martin Boschung
Tamara Leuenberger
Remo Schär
Fritz Steiner
Oliver Steiner

Bericht der Revisionsstelle zur eingeschränkten Revision

Als Revisionsstelle haben wir die Jahresrechnung (Bilanz, Betriebsrechnung, Geldflussrechnung, Rechnung über die Veränderung des Kapitals und Anhang) des Vereins **Schweizerisches Arbeiterhilfswerk SAH Bern** für das am 31. Dezember 2023 abgeschlossene Geschäftsjahr geprüft. In Übereinstimmung mit Swiss GAAP FER 21 unterliegen die Angaben im Leistungsbericht keiner Prüfungspflicht durch die Revisionsstelle.

Für die Jahresrechnung in Übereinstimmung mit Swiss GAP FER 21, den gesetzlichen Vorschriften und den Statuten ist der Vorstand verantwortlich, während unsere Aufgabe darin besteht, die Jahresrechnung zu prüfen. Wir bestätigen, dass wir die gesetzlichen Anforderungen hinsichtlich Zulassung und Unabhängigkeit erfüllen.

Unsere Revision erfolgte nach dem Schweizer Standard zur Eingeschränkten Revision. Danach ist diese Revision so zu planen und durchzuführen, dass wesentliche Fehlaussagen in der Jahresrechnung erkannt werden. Eine Eingeschränkte Revision umfasst hauptsächlich Befragungen und analytische Prüfungshandlungen sowie den Umständen angemessene Detailprüfungen der beim geprüften Verein vorhandenen Unterlagen. Dagegen sind Prüfungen der betrieblichen Abläufe und des internen Kontrollsystems sowie Befragungen und weitere Prüfungshandlungen zur Aufdeckung deliktischer Handlungen oder anderer Gesetzesverstösse nicht Bestandteil dieser Revision.

Bei unserer Revision sind wir nicht auf Sachverhalte gestossen, aus denen wir schliessen müssten, dass die Jahresrechnung kein den tatsächlichen Verhältnissen entsprechendes Bild der Vermögens-, Finanz- und Ertragslage in Übereinstimmung mit Swiss GAAP FER 21 vermittelt und nicht dem schweizerischen Gesetz und den Statuten entspricht.

Zollikofen, 28. März 2024
(digital signiert)

Interrevi AG



Martin Boschung
Dipl. Treuhandexperte
Zugelassener Revisionsexperte
Leitender Revisor



Fritz Steiner
Experte in Rechnungslegung und Controlling
Zugelassener Revisionsexperte

VORSTAND



v. l. n. r.:

Béatrice Stucki, Vizepräsidentin und Vertretung SP Kanton Bern.
Markus Indermühle, Vertretung PeKo. Lydia Graf, Vertretung PeKo.
Mike Bolettieri, Vertretung GKB Kanton Bern. Miriam Stettler.
Bruno Erni, Präsident.

Das Foto ist am 25. April 2023 bei einem Programmbesuch von «Move 2 Work Thun» entstanden.

SPENDEN UND IMPRESSUM

Ihre Spende

Das Gütesiegel «ZEWO» garantiert einen zweckbestimmten, wirtschaftlichen und wirksamen Einsatz unserer Mittel.



Spendenkonto

Verein SAH Bern | 3011 Bern | Postfinance IBAN CH13 0900 0000 3076 1339 3

So einfach geht Spenden mit TWINT:

Jetzt mit TWINT spenden!

 QR-Code mit der TWINT App scannen

 Betrag und Spende bestätigen



Ausgedientes Velo als Sachspende:

Die Teilnehmenden unseres Programms **Move 2 Work in Thun** und **Interlaken** bereiten ausrangierte Velos in Zusammenarbeit mit **Velafrica** (www.velafrica.ch) für den Transport nach Afrika vor.

HERAUSGEBER

SAH Bern | Monbijoustrasse 32 | Postfach | 3001 Bern
031 380 64 60 | kontakt@sah-be.ch | www.sah-be.ch

REDAKTION SAH Bern

KONZEPTION SAH Zürich

LAYOUT SAH Bern

FOTOGRAFIE, ILLUSTRATIONEN Adobe Stock (KI)

KORREKTORAT satzbausatz

